

# ◇ 日本史

日5-1～日5-9まで9ページあります。

第1問 次の文を読み、問に答えよ。

A 奈良市西ノ京町に(a)薬師寺がある。この寺院には二つの三重塔が存在する。その一つである、(b)薬師寺東塔は現在解体修理中であるが、2015年8月、この塔の基壇の下から古代の銅銭が4枚見つかった。この銅銭とは[ 1 ]であり、基壇を造る際の地鎮供養で仏にささげるために銭をまく「散銭(さんせん)」を行ったとみられている。[ 1 ]は平城京遷都前の[ 2 ]年から鑄造され、(c)日本で最初の流通貨幣といわれる。その後、平安時代中期まで皇朝十二銭が鑄造され、村上天皇の治世に鑄造された[ 3 ]を最後に、しばらく政府による鑄造はなくなった。

問1 下線部(a)に関して、白鳳文化期に政府主導でつくられた寺院には、この薬師寺とともに何という寺院があったか。正しいものを次の①～④のうちから一つ選べ。

解答番号 [ 1 ]

- ① 法隆寺      ② 大官大寺      ③ 法興寺      ④ 西大寺

問2 下線部(b)に関して、この塔の美しさを「凍れる音楽」として表現した、明治時代に来日したお雇い外国人は誰か。次の①～④のうちから一つ選べ。

解答番号 [ 2 ]

- ① ヘボン      ② ジェーンズ      ③ ベルツ      ④ フェノロサ

問3 空欄[ 1 ]にあてはまる語句を①～④のうちから一つ選べ。

解答番号 [ 3 ]

- ① 和同開珎      ② 富本銭      ③ 洪武通宝      ④ 開元通宝

問4 空欄[ 2 ]にあてはまる年号を次の①～④のうちから一つ選べ。

解答番号 [ 4 ]

- ① 701      ② 705      ③ 708      ④ 710

問5 下線部(c)に関して、711年に銭貨の流通促進を目的に出された法令を次の①～④のうちから一つ選べ。

解答番号 [ 5 ]

- ① 改新の詔      ② 僧尼令      ③ 大宝律令      ④ 蓄銭叙位令

問6 空欄[ 3 ]にあてはまる語句を①～④のうちから一つ選べ。

解答番号 [ 6 ]

- ① 寛永通宝    ② 永楽通宝    ③ 乾元大宝    ④ 富寿神宝

B 皇朝十二銭の鑄造が途絶えた後、12世紀中ごろから中国銭が輸入された。[ 4 ]が関与し始めていた日宋貿易は、その後平清盛に引き継がれたが、彼は積極的に宋銭などの輸入に努め、それを平氏政権の経済基盤としていった。やがて中国銭の輸入は日本の貨幣経済において重要な位置を占めるようになった。

14世紀後半、[ 5 ]によって建国された明は、近隣諸国に朝貢貿易を要求し、中国への通交を求めた。日本は、15世紀はじめに(d)足利義満が明との国交を開いた。16世紀には、神谷寿禎により現在の島根県にある[ 6 ]銀山において灰吹銀の精錬が行われた。以後、銀山の開発がさかんに進められたこともあり、飛躍的に銀の生産量が増大し、日本は銀の輸出国へと変化していった。

全国的な貨幣発行という点では、(e)豊臣秀吉の(f)天正大判が注目される。これは貨幣制度の構築を目指した本格的な金貨であった。

問7 空欄 [ 4 ] にあてはまる人物次の①～④のうちから一つ選べ。

解答番号 [ 7 ]

- ① 平貞盛    ② 平正盛    ③ 平忠盛    ④ 平宗盛

問8 空欄 [ 5 ] にあてはまる人物次の①～④のうちから一つ選べ。

解答番号 [ 8 ]

- ① 趙匡胤    ② 朱元璋    ③ 李成桂    ④ 李隆基

問9 下線部(d)に関して、足利義満についての説明として、正しいものを次の①～④のうちから一つ選べ。

解答番号 [ 9 ]

- ① 美濃・尾張・伊勢の守護を兼ねる大内義弘を討伐した。  
② 明德の乱で、強大な守護大名であった山名氏清を滅ぼした。  
③ 将軍に就任した直後に、嘉吉の徳政一揆が起こった。  
④ 嘉吉の変において、有力守護の一人赤松満祐により殺害された。

問10 空欄 [ 6 ] にあてはまる語句を①～④のうちから一つ選べ。

解答番号 [ 10 ]

- ① 佐渡    ② 院内    ③ 石見    ④ 阿仁

問 11 下線部(e)に関して、豊臣秀吉についての説明として、正しいものを次の①～④のうちから一つ選べ。

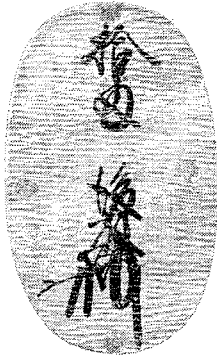
解答番号

- ① 朝廷から左大臣に任じられ、後陽成天皇のために聚楽第を建立した。
- ② 太閤検地を実施し、それまでまちまちであった枡の容量を宣旨枡に統一した。
- ③ バテレン追放令を出して、倭寇などの海賊行為を禁止し、海上支配を強化した。
- ④ 文禄の役では、15万余りの大軍を朝鮮に派兵し、漢城や平壤を占領した。

問 12 下線部(f)に関して、天正大判にあたる写真を次の①～④のうちから一つ選べ。

解答番号

①



②



③



④



第2問 次の史料を読み、問に答えよ。

【史料】

(a) 山部の天皇のみ代の(b) 延暦の三年の歳<sup>ほし</sup>の甲子<sup>きのえね やど</sup>に次れる冬<sup>ふゆ</sup>の十一月八日<sup>きのとみ</sup>乙巳<sup>おつ</sup>の日の夜に、戌<sup>いぬ</sup>の時より寅<sup>とら</sup>の時に至る<sup>(注1)</sup>まで、天の星<sup>ことごと</sup>悉<sup>ことごと</sup>くに動き、繽紛<sup>まが</sup>ひ<sup>(注2)</sup>飛び遷<sup>うつ</sup>りき。同じ月の十一日<sup>つちのえさる</sup>戊<sup>つちのえさる</sup>申<sup>さる</sup>に、天皇、早良<sup>さわら</sup>の皇太子とともに、(c) 諾楽の宮より長岡<sup>ながの</sup>の宮に移り坐しき。天の星の飛び遷りしは、是<sup>こ</sup>れ天皇の宮を移したまふ表<sup>しろし</sup><sup>(注3)</sup>なりけり。次の年<sup>きのとうし</sup>乙丑<sup>おつ</sup>の年の秋の九月十五日の夜に、竟<sup>よもすがら</sup>夜<sup>(注4)</sup>月の面黒く、光消え失せて空闇<sup>くら</sup>かりき。同じ月の二十三日<sup>み</sup>亥<sup>み</sup>の時に、式部卿正三位藤原朝臣<sup>しきぶのうぢ</sup> 、(d) 長岡の宮の嶋町<sup>しままち</sup><sup>(注5)</sup>に於きて、近衛<sup>とねり</sup>の舍人<sup>とねり</sup><sup>(注6)</sup> 雄鹿宿禰木積、波々岐<sup>ははきのみちまる</sup>将丸<sup>ためにいころ</sup>の為<sup>そ</sup>に射死されき。彼の月の光失せしは、是<sup>こ</sup>れ  の卿の死に亡<sup>う</sup>せむ<sup>しろし</sup>表<sup>しろし</sup>相なりけり。

〔(e) 『日本靈異記』下巻〕

(注1) 戌の時より寅の時に至る・・・十二支より時刻を記したもの。「戌」は午後八時、「寅」は午前四時であるが、古代はその時刻を中心に前後一時間ずつの時間帯を持っていた。したがって午後七時から午前五時までで、一晩中と考えてよい。

(注2) 繽紛ひ・・・入り乱れる。

(注3) 表・・・前ぶれ、前兆。

(注4) 竟夜・・・一晩中。

(注5) 嶋町・・・住宅地。

(注6) 近衛の舍人・・・近衛府の役人。近衛府は(f) 天皇を護衛する武官のこと。

問1 下線部(a)は桓武天皇のことである。この天皇に関するできごとについて、正しい文を次の①～④のうちから一つ選べ。

解答番号

- ① 国府の警備や国内の治安維持に当たらせるために、郡司の子弟や有力農民の志願による少数精鋭の健児を採用した。
- ② 伊治皆麻呂を征夷大將軍とし、東北地方に胆沢城をつくった。

- ③ 国司交替の際の引継ぎをめぐる争いや不正を監督させるため検非違使を設けた。
- ④ 徳政論争の結果、菅野真道の意見を採用し、平安京の造営を打ち切った。

問2 下線部(b)に関して、「延暦の三年」とは、都が平城京から長岡京に遷都された年である。この年は西暦でいう何年のことか。次の①～④のうちから一つ選べ。

解答番号

- ① 743年      ② 757年      ③ 784年      ④ 792年

問3 下線部(c)に関して、この時代の出来事について述べた次の文Ⅰ～Ⅲについて、古いものから年代順に正しく配列したものを、次の①～⑥のうちから一つ選べ。

解答番号

- Ⅰ 橘諸兄が政権を握ると、唐から帰国した吉備真備や玄昉が重用された。
- Ⅱ 橘奈良麻呂が藤原仲麻呂を倒そうとしたが、逆に滅ぼされた。
- Ⅲ 左大臣であった長屋王が藤原四子の策謀によって自殺に追い込まれた。

- ① Ⅰ→Ⅱ→Ⅲ      ② Ⅰ→Ⅲ→Ⅱ      ③ Ⅱ→Ⅰ→Ⅲ
- ④ Ⅱ→Ⅲ→Ⅰ      ⑤ Ⅲ→Ⅰ→Ⅱ      ⑥ Ⅲ→Ⅱ→Ⅰ

問4 空欄文  にあてはまる暗殺された人物は誰か。次の①～④のうちから一つ選べ。

解答番号

- ① 鎌足      ② 種継      ③ 百川      ④ 広嗣

問5 下線部(d)に関して、長岡京から平安京への遷都を建議した人物は誰か。次の①～④のうちから一つ選べ。

解答番号

- ① 和気清麻呂      ② 藤原緒嗣
- ③ 坂上田村麻呂      ④ 道鏡

問6 平安時代の末期、一時平安京から福原京へ遷都された。この福原京への遷都を行った人物を次の①～④のうちから一つ選べ。

解答番号

- ① 平将門      ② 源義朝      ③ 平清盛      ④ 源頼朝

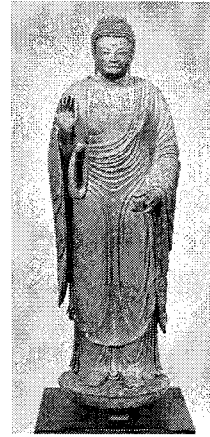
問7 弘仁・貞観文化期の作品でないものを、次の①～④のうちから一つ選べ。

解答番号

①



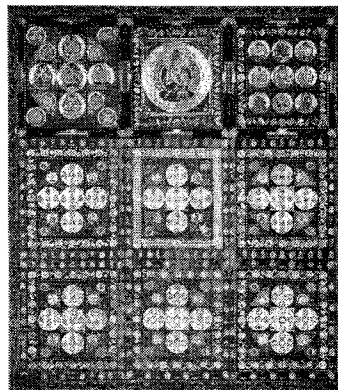
②



③



④



問8 下線部(e)に関して、その作品内容に関する説明として正しいものを次の①～④のうちから一つ選べ。

解答番号

- ① 『日本霊異記』は、各国別にまとめられた地理書であり、地名の由来や地域の伝承などを記録している。
- ② 『日本霊異記』は、8世紀末～9世紀前半に編纂されたわが国最古の仏教説話集である。
- ③ 『日本霊異記』は、12世紀前半に日本・中国・インドなどの1000余の説話を集成した仏教説話集である。
- ④ 『日本霊異記』は、12世紀後半に相次いだ天災・人災の回想を中心に著された随筆である。

問9 下線部(e)の著者を次の①～④のうちから一つ選べ。

解答番号

- ① 景戒            ② 空海            ③ 西行            ④ 阿仏尼

問10 下線部(e)の作品が成立したのは、嵯峨天皇の時期とされる。この天皇に関連して述べた次のⅠ・Ⅱの文について、正誤の組合せとして正しいものを、次の①～④のうちから一つ選べ。

解答番号

- Ⅰ 紀貫之らに最初の勅撰和歌集である『古今和歌集』を編纂させた。  
Ⅱ 天皇の命令をすみやかに太政官組織に伝えるため、蔵人頭を新たに設置した。

- ① Ⅰ－正 Ⅱ－正                    ② Ⅰ－正 Ⅱ－誤  
③ Ⅰ－誤 Ⅱ－正                    ④ Ⅰ－誤 Ⅱ－誤

問11 下線部(f)に関して、後醍醐天皇を護衛し、建武政権崩壊後も同天皇を支え最後まで忠義を尽くした人物を次の①～④のうちから一つ選べ。

解答番号

- ① 山名持豊    ② 足利尊氏    ③ 赤松満祐    ④ 楠木正成

問12 後醍醐天皇の南朝側を正統として、『神皇正統記』を著した人物を次の①～④のうちから一つ選べ。

解答番号

- ① 夢窓疎石    ② 北畠親房    ③ 一条兼良    ④ 二条良基

第3問 次の文章を読み、問に答えよ。

A 彼は(a)大日本帝国憲法が公布された1889(明治22)年当時の首相であった。憲法公布の翌日に「政府の政策や政治は、政党や議会の意志に左右されるものではない」という超然主義演説を行った。しかし(b)翌年の衆議院議員総選挙では旧民権派が勝利した。

問1 彼とは誰か、次の①～④のうちから一つ選べ。

解答番号

- ① 伊藤博文    ② 黒田清隆    ③ 松方正義    ④ 山県有朋



問2 下線部(a)に関して、正しいものを次の①～④のうちから一つ選べ。

解答番号

- ① 伊藤博文を中心に、植木枝盛・吉野作造らが憲法草案を起草した。
- ② ドイツ人シュタインを法律顧問とした。
- ③ 憲法草案は、天皇臨席の元老院で審議された。
- ④ 憲法では統帥権や緊急勅令の発令などの天皇大権が定められた。

問3 下線部(b)の選挙資格に関して、正しいものを次の①～④のうちから一つ選べ。

解答番号

- ① 直接国税を5円以上納める満20歳以上の男子
- ② 直接国税を5円以上納める満25歳以上の男子
- ③ 直接国税を15円以上納める満20歳以上の男子
- ④ 直接国税を15円以上納める満25歳以上の男子

B 伊藤が3度目の内閣を組閣したのは、(c)日清戦争後の1898(明治31)年である。軍備拡張の予算を通過させるため、を中心とする自由党との連携をめざしたが失敗し、超然主義にもどった内閣が提出した地租増徴案は自由党とによって否決された。さらに自由党とが憲政党を結成し、成立した第1次大隈重信内閣は、憲政党の大隈重信を首相とし、を内務大臣とする初の政党内閣となった。

問4 伊藤とは誰か、次の①～④のうちから一つ選べ。

解答番号

- ① 伊藤博文      ② 黒田清隆      ③ 松方正義      ④ 山県有朋

問5 下線部(c)に関して、誤っているものを次の①～④のうちから一つ選べ。

解答番号

- ① 朝鮮半島で甲午農民戦争がおこると、鎮圧のために清国軍と日本軍が出兵した。
- ② 豊島沖で日清両軍が衝突し、日本は清国に宣戦を布告した。
- ③ 日本全権伊藤博文・陸奥宗光と清国全権李鴻章の間で講和条約が結ばれた。
- ④ 講和会議の結果、賠償金が得られないことに不満を爆発させた民衆は日比谷焼打ち事件をおこした。

問6 空欄に該当する人物を次の①～④のうちから一つ選べ。

解答番号

- ① 中江兆民      ② 板垣退助      ③ 大久保利通      ④ 後藤象二郎

問7 空欄  に該当する政党を次の①～④のうちから一つ選べ。

解答番号

- ① 進歩党      ② 憲政会      ③ 立憲帝政党      ④ 立憲改進黨

C 第1次大隈重信内閣が約4ヶ月で退陣すると、伊が2度目の首相となって内閣を組織した。1900(明治33)年には、(d) 軍部大臣現役武官制を定め、政党の影響が軍部に及ぶことを防いだ。さらに、政治運動や労働運動への規制も強化し、同年に  を公布した。翌年に結成された(e) 社会民主党はこの法律により禁止された。

問8 伊とは誰か、次の①～④のうちから一つ選べ。

解答番号

- ① 伊藤博文      ② 黒田清隆      ③ 松方正義      ④ 山県有朋

問9 下線部(d)を改正し、軍部大臣の資格を予備役・後備役にまで拡大した内閣を次の①～④のうちから一つ選べ。

解答番号

- ① 原敬内閣      ② 第1次山本権兵衛内閣  
③ 第1次西園寺公望内閣      ④ 第1次桂太郎内閣

問10 空欄  に該当する法規を次の①～④のうちから一つ選べ。

解答番号

- ① 保安条例      ② 集会条例      ③ 治安警察法      ④ 治安維持法

問11 下線部(e)の結成に参加した幸徳秋水が、のち逮捕されて翌年死刑となった事件を次の①～④のうちから一つ選べ。

解答番号

- ① 大逆事件      ② 三・一五事件      ③ 虎の門事件      ④ 秩父事件

問12 20世紀初頭の日本の対外関係について、誤っているものを次の①～④のうちから一つ選べ。

解答番号

- ① 第二次日韓協約を結び、伊藤博文が統監府の初代統監になった。  
② アメリカで日本人移民排斥運動が高まった。  
③ ポーツマス条約で、北緯50度以南の樺太の領有権を獲得した。  
④ コミンテルンへの対抗措置として、ドイツ・イタリアと防共協定を結んだ。